

Негосударственное (частное) образовательное учреждение
высшего образования
«Томский институт бизнеса»
(НОУ ВО «ТИБ»)

Факультет Юриспруденция

Кафедра Гражданско-правовой

ОТЧЕТ
о учебной практике

с «26» июля 2021 г. по «22» августа 2021 г. (4 недели)

ГКУ «Центр социальной поддержки Сахалинской области»
(название организации)

студента Сретинский Владимир Викторович
(ФИО полностью)

Курс 1 группа 82021Ос специальность/направление Юриспруденция профиль
Гражданско-правовой

Руководитель практики от института

(должность, подпись, расшифровка подписи)

Отчет сдан в институт

« ____ » _____ 20 ____ г.

(должность, подпись, расшифровка подписи)

подпись, расшифровка подписи)

Оценка « _____ »
(прописью)

(должность,

Опись документов

1. Титульный лист;
2. План-график прохождения практики;
3. Индивидуальное задание на практику;
4. Дневник практики (с печатью);
5. Характеристика-отзыв (с печатью);
6. Отчёт-самоанализ (подписывается студентом);
7. Справка с места работы
8. Приложения

Сретинский В. В.

ПЛАН-ГРАФИК ПРОХОЖДЕНИЯ ПРАКТИКИ

№ п/п	Вид работы	Кол-во часов
1.	Инструктаж по технике безопасности и правилам поведения на рабочем месте	4
2.	Знакомство с законодательством, регламентирующим деятельность организации	8
3.	Знакомство с локальными актами организации	8
4.	Подготовка документов, обеспечивающих текущую деятельность организации	140
5.	Формирование отчета о прохождении практики	56

Сретинский В. В.

«26» июля 2021 года

_____ **подпись**

**Терехова Н. С. начальник отделения
руководителя практики от организации**

«26» июля 2021 года

_____ **подпись**

**ФИО, должность
руководителя практики от института**

« _____ » _____ 20__ года

_____ **подпись**

ИНДИВИДУАЛЬНОЕ ЗАДАНИЕ
на учебную практику
(практики по получению первичных профессиональных умений и навыков)
для Сретинский Владимир Викторович
(ФИО обучающегося полностью)

Обучающегося 1 курса учебная группа № 82021Ос

Место прохождения практики: ГКУ «Центр социальной поддержки Сахалинской области»,

адрес организации: Сахалинская обл., город Южно-Сахалинск, Пограничная улица, дом 33

Срок прохождения практики с «26» июля 2021 г. по «22» августа 2021 г.

Задачи, которые должны быть решены обучающимся в ходе прохождения практики:

- ознакомление с нормативно-правовой документацией организации;
- изучение структуры организации, функций и методов управления;
- изучение организации делопроизводства и документооборота в организации;
- изучение должностных инструкций сотрудников организации;
- изучение и анализ процесса (этапов) принятия профессиональных решений;
- проанализировать правовое положение, цели, задачи центров социальной помощи населения
- выявить полномочия областных, краевых и территориальных органов социального обслуживания населения

Содержание практики, вопросы, подлежащие изучению:

- ✓ определение основных направлений деятельности структурного подразделения организации и соотнесение их с мероприятиями, которые осуществляются иными структурными подразделениями, исходя из анализа функций организации;
- ✓ подготовка проектов (образцов) документов, сопровождающих профессиональную деятельность сотрудников структурного подразделения, в котором обучающийся проходит практику;
- ✓ составить проект договора о социальном обслуживании;

Планируемые результаты практики:

- ✓ подготовка общих выводов о деятельности организации;
- ✓ анализ правовых, организационных, экономических, социальных и иных проблем, возникающих в процессе осуществления профессиональной деятельности в организации;
- ✓ подготовка обобщения по результатам прохождения практики, содержащее заключение относительно компетенций, которыми должен обладать специалист, в должности/ под руководством которого обучающийся проходил практику; а также описание знаний, умений, владений, которые обучающийся получил и (или) закрепил на практике.

<p>СОГЛАСОВАНО Терехова Н. С. начальник отделения Руководитель практики от организации «26» июля 2021 г.</p>	<p style="text-align: center;">УТВЕРЖДАЮ</p> <hr/> <p style="text-align: center;">Руководитель практики от Института «__» _____ 20__ г.</p>
--	--

Задание принято к исполнению: Сретинский В. В. «26» июля 2021 г.

ДНЕВНИК ПРАКТИКИ
студента
НОУ ВО «ТИБ»

ФИО Сретинский Владимир Викторович

курс 1 группа 820210с факультет 40.03.01 Юриспруденция

специальность ФГОС 3+ Гражданско-правовой

Место прохождения практик ГКУ «Центр социальной поддержки Сахалинской области»

Проходил практику с 26.07.2021 г. по 22.08.2021 г., четыре недели

Работал в качестве юриста

Выполнил следующую работу:

Дата	Содержание работы	Количество часов
26.07.2021	Инструктаж по технике безопасности и правилам поведения на рабочем месте	4
27.07.2021	Знакомство с законодательством, регламентирующим деятельность организации	8
28.07.2021	Знакомство с локальными актами организации	8
29.07.2021	Изучение основных направлений работы территориального органа социальной защиты	8
30.07.2021	Ознакомление с принципом формирования банка данных обслуживаемого населения. Самостоятельная работа с банком данных, пополнение его новыми сведениями.	8
31.07.2021	Составление отчета по практике	7
01.08.2021	Составление отчета по практике	7
02.08.2021	Подготовка проектов распоряжений ГКУ ЦСП САХАЛИНСКОЙ ОБЛАСТИ	8
03.08.2021	Работа с личными делами граждан, имеющих право на выплаты единовременных пособий	
04.08.2021	Проведение анализа в части финансирования ГКУ ЦСП САХАЛИНСКОЙ ОБЛАСТИ из бюджета. Анализ основных проблем в текущей деятельности.	8
05.08.2021	Внесение в базу данных информации о полученных мерах социальной поддержки каждым льготником.	8
06.08.2021	Изучение основных категорий граждан, находящихся в зоне обслуживания.	8
07.08.2021	Составление отчета по практике	7
08.08.2021	Составление отчета по практике	7
09.08.2021	Самостоятельная работа с банком данных, пополнение его новыми сведениями.	8
10.08.2021	Изучение формы трудового договора, применяемой при приеме на работу новых сотрудников.	8
11.08.2021	Изучение формы договора о полной материальной ответственности, о коллективной материальной ответственности.	8
12.08.2021	Участие в служебной проверке в отношении работника Николаева С.Н.	8
13.08.2021	Проверка и сопоставление юридических	8

	документов (договоров) с соответствующими нормами и требованиями гражданского законодательства; работа с входящей документацией.	
14.08.2021	Составление отчета по практике	7
15.08.2021	Составление отчета по практике	7
16.08.2021	Совершенствование навыков работы со справочно-информационной правовой системой «Консультант+».	8
17.08.2021	участие в инвентаризационной комиссии, оформление выявленной недостачи в соответствии с договором материальной ответственности.	8
18.08.2021	Изучение и анализ практики составления юридических документов; работа с входящей документацией.	8
19.08.2021	Работа с входящей документацией.	
20.08.2021	Выявил проблемные вопросы в работе ГКУ ЦСП САХАЛИНСКОЙ ОБЛАСТИ согласно выбранной специальности и предложил пути их решения.	
21.08.2021	Составление отчета по практике	7
22.08.2021	Составление отчета по практике	7

Заключение руководителя практики от организации

Со всей порученной работой Сретинский Владимир Викторович справился на отлично. Сретинский Владимир Викторович уже зарекомендовала себя в коллективе как работник высокой квалификации и грамотный специалист.

Оценка отлично _____ /Терехова Н. С./

МП организации

Заключение руководителя практики от института

Оценка _____ Подпись _____

Итоговая оценка (по результатам защиты практики) _____

Заведующий кафедрой

_____ (наименование кафедры)

_____ (подпись)

_____ (расшифровка подписи)

_____ Дата подписания

ХАРАКТЕРИСТИКА - ОТЗЫВ

на студента НОУ ВО «ТИБ» по итогам прохождения практики

1. ФИО студента

Сретинский Владимир Викторович

2. Место прохождения практики

ГКУ «Центр социальной поддержки Сахалинской области»

3. Работал в качестве

Юриста

4. Насколько удовлетворяет уровень подготовки студента: теоретический, практический

Высокий

5. Деловые качества: исполнительность, оперативность, ответственность, организованность, самостоятельность в принятии решений; другие личные качества, ориентированные на профессию

Присутствует

6. Навыки общения, грамотность речи и делового письма, профессиональная грамотность, умение строить деловые отношения в коллективе

Обладает

7. Какие недостатки в подготовке студента Вы отмечаете?

Отсутствие практики

8. Ваши предложения по качеству и содержанию подготовки специалистов

В образовательном процессе обеспечить практическую направленность при изучении

отраслевых правовых дисциплин

Руководитель организации

начальник отделения

должность

подпись

Терехова Н. С.

расшифровка подписи

дата 22.08.2021 г.

МП

Отчет-самоанализ

Я, Сретинский Владимир Викторович, студент первого курса заочно дистанционной формы обучения, проходил практику в ГКУ «Центр социальной поддержки Сахалинской области» (далее ГКУ ЦСП), а именно в юридическом отделе.

Сроки практики - с 26.07.2021 г. по 22.08.2021 г.

Объект исследования - ГКУ «Центр социальной поддержки Сахалинской области».

Предмет исследования - деятельность ГКУ ЦСП.

Организация учебной практики направлена на получение профессиональных знаний. Изучение структуры профильной организации и характера связей между подразделениями. Сбор и анализ информации относительно подразделения профильной организации – места прохождения практики.

Основные задачи практики включают:

- практическое закрепление полученных теоретических знаний и основ профессиональных умений и навыков, изученных в рамках специальных дисциплин;

- детальное ознакомление с практической деятельностью органов государственной власти и их структурных подразделений;

- сбор и систематизация необходимых материалов для написания отчета;

- развитие навыков самостоятельной профессиональной деятельности.

Главное управление обладает правами юридического лица, имеет расчетные и иные счета в кредитных организациях, печать с изображением Государственного герба Российской Федерации и своим полным наименованием, иные печати, штампы и бланки установленного образца.

Главное управление в своей деятельности руководствуется Конституцией Российской Федерации, федеральными конституционными законами, федеральными законами, указами и распоряжениями Президента Российской Федерации, постановлениями и распоряжениями Правительства Российской Федерации, приказами Министерства труда и социальной защиты Российской Федерации, Уставом и законами Москвы, указами и распоряжениями Главы, постановлениями и распоряжениями Правительства РФ и настоящим Положением.

Главное управление осуществляет свою деятельность во взаимодействии с территориальными органами федеральных органов исполнительной власти, исполнительными органами государственной власти РФ, органами местного самоуправления муниципальных образований РФ и организациями.

Основные задачи

1) Реализация прав граждан, проживающих на территории Ардатовского района РФ, на получение мер социальной поддержки и социальное обслуживание в соответствии с законодательством Российской Федерации и законодательством РФ.

2) Организация и осуществление деятельности по опеке и попечительству.

Правовая деятельность

Права ГКУ ЦСП

В целях реализации возложенных на Главное управление задач и полномочий Главное управление имеет право:

1) Разрабатывать и вносить в установленном порядке на рассмотрение Главы РФ, Правительства РФ проекты правовых актов РФ.

2) Запрашивать и получать в установленном порядке необходимую информацию.

3) Участвовать в установленном порядке в составлении проекта областного бюджета в части расходов на социальную поддержку отдельных категорий граждан.

4) Получать на договорной основе от органов местного самоуправления муниципальных образований РФ необходимую статистическую информацию, информацию о ходе реализации государственных программ РФ и муниципальных программ по вопросам, входящим в компетенцию Главного управления.

5) Привлекать для консультаций, подготовки и рассмотрения соответствующих вопросов специалистов и экспертов на договорной основе.

6) Устанавливать перечень должностных лиц Главного управления, имеющих право составлять протоколы об административных правонарушениях в соответствии с Кодексом Российской Федерации об административных правонарушениях.

7) Создавать координационные и совещательные органы (советы, комиссии, группы, коллегии) в установленной сфере деятельности Главного управления

Общая характеристика сектора правовой работы Главного управления

Сектор правовой работы является самостоятельным структурным подразделением государственного учреждения - ГКУ «Центр социальной поддержки Сахалинской области».

ГКУ «Центр социальной поддержки Сахалинской области» и подведомственные ему государственные учреждения оказывают бесплатную юридическую помощь в виде правового консультирования в устной и письменной форме по вопросам, относящимся к их компетенции.

Для получения бесплатной юридической помощи граждане могут обратиться в Главное управление или любое подведомственное ему учреждение или направить письменное обращение посредством почтовой связи или электронной почты.

Специалисты осуществляют работу с обращениями граждан, правовое консультирование в устной и письменной форме граждан, имеющих право на получение бесплатной юридической помощи в рамках государственной системы бесплатной юридической помощи, и составляют для них заявления, жалобы, ходатайства и другие документы правового характера в следующих случаях:

1) Заключение, изменение, расторжение, признание недействительными сделок с недвижимым имуществом, государственная регистрация прав на недвижимое имущество и сделок с ним (в случае, если квартира, жилой дом или их части являются единственным жилым помещением гражданина и его семьи).

2) Признание права на жилое помещение, предоставление жилого помещения по договору социального найма, договору найма специализированного жилого помещения, предназначенного для проживания детей-сирот и детей, оставшихся без попечения родителей, лиц из числа детей-сирот и детей, оставшихся без попечения родителей, расторжение и прекращение договора социального найма жилого помещения, выселение из жилого помещения (в случае, если квартира, жилой дом или их части являются единственным жилым помещением гражданина и его семьи), расторжение и прекращение договора найма специализированного жилого помещения, предназначенного для проживания детей-сирот и детей, оставшихся без попечения родителей, лиц из числа детей-сирот и детей, оставшихся без попечения родителей, выселение из указанного жилого помещения.

3) Признание и сохранение права собственности на земельный участок, права постоянного (бессрочного) пользования, а также права пожизненного наследуемого владения земельным участком (в случае, если на спорном земельном участке или его части находятся жилой дом или его часть, являющиеся единственным жилым помещением гражданина и его семьи).

4) Защита прав потребителей (в части предоставления коммунальных услуг).

5) Отказ работодателя в заключении трудового договора, нарушающий гарантии, установленные Трудовым кодексом Российской Федерации, восстановление на работе, взыскание заработка, в том числе за время вынужденного прогула, компенсации

морального вреда, причиненного неправомерными действиями (бездействием) работодателя.

6) Признание гражданина безработным и установление пособия по безработице.

7) Возмещение вреда, причиненного смертью кормильца, увечьем или иным повреждением здоровья, связанным с трудовой деятельностью или с чрезвычайной ситуацией.

8) Предоставление мер социальной поддержки, оказание малоимущим гражданам государственной социальной помощи, предоставление субсидий на оплату жилого помещения и коммунальных услуг.

9) Назначение, перерасчет и взыскание страховых пенсий по старости, пенсий по инвалидности и по случаю потери кормильца, пособий по временной нетрудоспособности, беременности и родам, безработице, в связи с трудовым увечьем или профессиональным заболеванием, единовременного пособия при рождении ребенка, ежемесячного пособия по уходу за ребенком, социального пособия на погребение.

10) Установление и оспаривание отцовства (материнства), взыскание алиментов.

11) Установление усыновления, опеки или попечительства над детьми-сиротами и детьми, оставшимися без попечения родителей, заключение договора об осуществлении опеки или попечительства над такими детьми.

12) Защита прав и законных интересов детей-сирот и детей, оставшихся без попечения родителей, лиц из числа детей-сирот и детей, оставшихся без попечения родителей.

13) Реабилитация граждан, пострадавших от политических репрессий.

14) Ограничение дееспособности.

15) Обжалование нарушений прав и свобод граждан при оказании психиатрической помощи.

16) Медико-социальная экспертиза и реабилитация инвалидов.

17) Обжалование во внесудебном порядке актов органов государственной власти, органов местного самоуправления и должностных лиц.

18) Восстановление имущественных прав, личных неимущественных прав, нарушенных в результате чрезвычайной ситуации, возмещение ущерба, причиненного вследствие чрезвычайной ситуации.

В ходе прохождения практики:

- были изучены нормативно-правовые акты, регламентирующие деятельность отдела опеки и попечительства Главного управления;

- осуществлялся подбор нормативных оснований для подготовки ответов на обращения граждан по проблемным вопросам (разрешение споров по установлению опеки, о наличии прав лиц из числа детей-сирот и детей, оставшихся без попечения родителей);

- осуществлял сбор информации об обстоятельствах возникновения проблемной ситуации посредством телефонной связи с заявителями;

- осуществлял консультирование граждан по существу обращения;

- участвовал в подготовке 6 письменных ответов на обращения граждан.

Практика является составной частью основной образовательной программы. Она способствует ознакомлению студентов с будущей профессией, а также получению практических навыков и знаний профессиональной деятельности.

Нормативно-правовая база:

Система социальной защиты формирует меры по предотвращению наступления социальных рисков, компенсации или минимизации последствий наступления социальных рисков, что способствует нормальному воспроизводству рабочей силы.

В качестве субъектов социальной защиты выступают: государство; страховые организации; общественные организации; внебюджетные организации; благотворительные фонды, работодатели.

Объектами социальной защиты являются: наемные работники; пенсионеры; инвалиды; бедные семьи; безработные; и др.

Нормативно-правовая база социальной защиты населения представляет собой массив правовых норм, обеспечивающих гарантии социальной защиты граждан.

Конституция РФ закрепляет право граждан на социальное обеспечение по возрасту, в случае болезни, инвалидности, потери кормильца, для воспитания детей (ст. 39); на защиту материнства и детства (ст. 38); на судебную защиту (ст. 46); на возмещение государством вреда, причиненного незаконными действиями (или бездействием) органов государственной власти или их должностных лиц (ст. 53).

Закрепляется право на охрану здоровья и медицинскую помощь (ст. 41).

Гарантируется (ст. 43) общедоступность и бесплатность дошкольного, основного и среднего профессионального образования в государственных или муниципальных образовательных организациях и на предприятиях, а также право на конкурсной основе бесплатно получить высшее образование в государственных образовательных организациях. Конституция не только провозгласила право граждан на социальную защиту, но и четко определяет пути его реализации.

Экономические основы государственных внебюджетных социально-страховых фондов: пенсионного, обязательного медицинского страхования и социального страхования закреплены в соответствующих федеральных нормативных правовых актах.

Экономические основы учреждений социальной защиты населения регламентируются бюджетным и гражданским кодексами РФ, законодательством субъектов РФ, постановлениями Правительства РФ.

Приняты Федеральные законы «О прожиточном минимуме в Российской Федерации» и «О государственной социальной помощи».

- ФЗ «Об основах обязательного социального страхования»; об основах социального обслуживания граждан в РФ»;

- ФЗ «О социальной защите инвалидов в РФ»;

- ФЗ «О занятости населения в РФ»; – Закон «О социальной защите граждан, подвергшихся воздействию радиации вследствие катастрофы на Чернобыльской АЭС»;

- ФЗ «О страховых пенсиях»;

- ФЗ «О трудовых пенсиях в Российской Федерации»;

- ФЗ «О государственном пенсионном обеспечении в граждан в РФ»;

- ФЗ «О внесении изменений и дополнений в Закон РФ «О пенсионном обеспечении лиц, проходивших военную службу, службу в органах внутренних дел, и их семей»;

- ФЗ «О ветеранах» и других.

Принятие данных законов обусловило вступление в силу целого ряда норм, реализация которых непосредственно связана с осуществлением социальной защиты населения.

Анализ и разбор с обращением граждан во время прохождения практики:

Обращение гр. Николаевой И.Б. Беременность 17 недель. Предприятие, на котором я работала, ликвидируется 30 сентября. Кто оплатит мне больничный/пособие по беременности и родам? Какие документы и куда подавать? Какая сумма мне полагается?

Ответ:

В соответствии с федеральным законодательством женщинам, уволенным в связи с ликвидацией организаций, пособие по беременности и родам назначается и выплачивается органами социальной защиты населения по месту жительства (месту пребывания, месту фактического проживания).

Для назначения и выплаты пособия по беременности и родам представляется:

- заявление о назначении пособия по беременности и родам;
- листок нетрудоспособности;
- заверенная выписка из трудовой книжки о последнем месте работы и (или) сведения о трудовой деятельности;
- справка из органов государственной службы занятости населения о признании их безработными;
- справка из органа социальной защиты населения по месту жительства о том, что пособие не назначалось (в случае обращения по месту фактического проживания либо по месту пребывания).

Размер пособия по беременности и родам женщинам этой категории в 2021 году составляет 991,52 руб. (коэффициент 1,4).

С вопросом обратилась Николаева Л.А.

В соответствии с Постановлением Правительства Сахалинской области от 30.12.2016 N 704 (на сегодняшний день недействующим) "Об организации и обеспечении отдыха и оздоровления детей в Сахалинской области" (вместе с "Порядком предоставления путевок и оплаты проезда до места отдыха и обратно в загородные стационарные оздоровительные и санаторные организации сезонного или круглогодичного действия, расположенные на территории Сахалинской области", "Порядком приобретения и предоставления путевок в загородные стационарные оздоровительные и санаторные организации сезонного или круглогодичного действия, расположенные за пределами Сахалинской области на территории Российской Федерации, и оплаты расходов по доставке детей к месту отдыха и обратно", "Порядком предоставления компенсации за самостоятельно приобретенные путевки в загородные стационарные оздоровительные и санаторные организации сезонного или круглогодичного действия, а также компенсации расходов по оплате проезда детей, направленных в Федеральные государственные бюджетные образовательные учреждения "Всероссийский детский центр "Океан", "Всероссийский детский центр "Смена", "Всероссийский детский центр "Орленок" и "Международный детский центр "Артек") семьи с детьми, проживающими в Сахалинской области, получали компенсацию за самостоятельно приобретенные санаторно-курортные путевки для детей.

В 2021 году правительством Сахалинской области было принято постановление от 03.02.2021 N 30 (ред. от 13.08 2021) "Об организации и обеспечении отдыха и оздоровления детей в Сахалинской области" (вместе с "Порядком предоставления путевок в организации отдыха детей и их оздоровления, расположенные на территории Сахалинской области", "Порядком приобретения и предоставления путевок в организации отдыха детей и их оздоровления, расположенные за пределами Сахалинской области на территории Российской Федерации", "Порядком предоставления компенсации за самостоятельно приобретенные путевки в организации отдыха детей и их оздоровления"), где не прописан порядок получения компенсации за самостоятельно приобретенные санаторно-курортные путевки для детей. Таким образом, правительство Сахалинской области исключило из постановления возможность получения компенсации за самостоятельно приобретенные путевки в загородные стационарные оздоровительные и санаторные организации сезонного или круглогодичного действия и лишило возможности наших детей получать санаторно-курортное лечение с возмещением затрат для родителей.

ГКУ «Центр социальной поддержки Сахалинской области» отказал в выплате компенсации на основании того, что компенсация за самостоятельно приобретенную путевку на отдых и оздоровление детей в возрасте до 18 лет предоставляется в случае ее приобретения в организации сезонного или круглогодичного действия, стационарного типа, с круглосуточным пребыванием, оказывающие услуги по организации отдыха и оздоровления детей, расположенные на территории Сахалинской области и за пределами

Сахалинской области на территории Российской Федерации и внесенные в реестр организаций отдыха детей и их оздоровления субъекта Российской Федерации.

Согласно Федеральному закону от 24.07.1998 N 124-ФЗ (ред. от 11.06.2021) "Об основных гарантиях прав ребенка в Российской Федерации" организации отдыха детей и их оздоровления – это организации (независимо от их организационно-правовых форм) сезонного или круглогодичного действия, стационарного и (или) нестационарного типа, с круглосуточным или дневным пребыванием, оказывающие услуги по организации отдыха и оздоровления детей (организации отдыха детей и их оздоровления сезонного или круглогодичного действия, лагеря, организованные образовательными организациями, осуществляющими организацию отдыха и оздоровления обучающихся в каникулярное время (с круглосуточным или дневным пребыванием), детские лагеря труда и отдыха, детские лагеря палаточного типа, детские специализированные (профильные) лагеря, детские лагеря различной тематической направленности). Санатории, пансионаты с лечением не являются организациями отдыха детей и их оздоровления.

Прошу разъяснить, возможность получения компенсации за самостоятельно приобретенные санаторно-курортные путевки для детей, проживающих в Сахалинской области.

Ответ:

В соответствии с требованиями Федерального закона от 24.07.1998 № 124-ФЗ «Об основных гарантиях прав ребенка в Российской Федерации» (далее – Федеральный закон № 124-ФЗ) российские организации отдыха детей и их оздоровления обязаны регистрироваться в едином реестре организаций отдыха и оздоровления, чтобы получить право на работу с детьми. Чтобы войти в реестр, организациям (в том числе детским санаториям и пансионатам), необходимо иметь разрешения на работу от всех федеральных органов исполнительной власти, которые осуществляют надзор в этой области.

Основания для включения организации в реестр организаций отдыха детей и их оздоровления и исключения организации отдыха детей и их оздоровления из указанного реестра регулируются статьей 12.2 Федерального закона № 124-ФЗ.

Основные понятия, используемые в постановлении Правительства Сахалинской области от 03.02.2021 № 30 «Об организации и обеспечении отдыха и оздоровления детей в Сахалинской области», приведены в соответствии с требованиями Федерального закона № 124-ФЗ.

Таким образом, компенсация за самостоятельно приобретенные путевки в организации отдыха детей и их оздоровления в соответствии с требованиями федерального и регионального законодательства, может быть предоставлена только в те организации, которые внесены в реестр организаций отдыха детей и их оздоровления субъекта Российской Федерации.

Обратилась гр. Семенова Е.Е.:

По информации с Сахалинского ипотечного кредитования следует, что с 23.07.2020 года приостановлен прием документов на оформление ипотечного займа, до особого распоряжения и по настоящее время не осуществляется. Второй ребенок рожден в 2019 году. В настоящее время планируем брать ипотеку в коммерческом банке, но в связи с тем, что СИА не кредитует, то каким образом можно претендовать на компенсацию до 1000000 рублей на погашение остатка основного долга по договорам займа на приобретение (строительство) жилого помещения?

Ответ:

Единовременная выплата на погашение остатка основного долга по договорам займа на приобретение (строительство) жилого помещения в размере 1000000 рублей при рождении второго ребенка предоставляется семьям, в которых родители заключили договор займа с организацией, предоставляющей целевые займы на приобретение

(строительство) жилого помещения, функции и полномочия учредителя которой осуществляет орган исполнительной власти Сахалинской области, уполномоченный Правительством Сахалинской области. Такой организацией является АО «Сахалинское ипотечное агентство». Данная норма регулируется статьей 10-2 Закона Сахалинской области от 06.12.2010 № 112-ЗО «О социальной поддержке семей, имеющих детей, в Сахалинской области».

Данная мера социальной поддержки является мерой демографического влияния и предоставляется с учетом очередности рождения детей. В настоящее время на предоставление выплат имеют право семьи, которые уже заключили договор займа с АО «Сахалинское ипотечное агентство» и в которых в период погашения данного займа по очередности рождаются дети.

В случае заключения договора ипотечного займа с иной кредитной организацией (банком), правовые основания для предоставления Вам данной выплаты отсутствуют.

Вместе с тем в рамках регионального законодательства сахалинским семьям в случае рождения второго ребенка предоставляется единовременная денежная выплата на компенсацию расходов, связанных с погашением ипотечного жилищного кредита (займа). Такая мера регулируется Законом Сахалинской области от 18.11.2013 № 110-ЗО «О единовременной денежной выплате на компенсацию расходов, связанных с погашением ипотечного жилищного кредита (займа), семьям в случае рождения (усыновления, удочерения) второго ребенка» (далее – единовременная денежная выплата). Размер единовременной денежной выплаты в текущем году составляет 266194 руб.

Также на погашение ипотечного займа могут быть направлены средства федерального и регионального материнских (семейных) капиталов.

По вопросу распоряжения средствами регионального материнского (семейного) капитала и единовременной денежной выплаты необходимо обратиться в отделение ГКУ «Центр социальной поддержки Сахалинской области» по месту жительства семьи, а по вопросу предоставления федерального материнского (семейного) капитала - в Управление Пенсионного фонда РФ по месту проживания.

В результате прохождения практики мною были рассмотрены основные направления деятельности ГКУ «Центр социальной поддержки Сахалинской области», структура данной организации, нормативно - правовые акты, функции и задачи.

Так же мною была изучена деятельность сектора правовой работы Главного управления

Ежедневно сотрудники Сектора рассказывали мне о своей деятельности.

В ходе работы я получил основы профессиональных умений и навыков работы с федеральными и региональными нормативно-правовыми актами.

При осуществлении сбора и систематизации материалов необходимых для ответа на обращения граждан я приобрела навыки работы с людьми и основные навыки самостоятельной профессиональной деятельности

Я смог оценить, как теоретические знания нормативно-правовых актов используются на практике для решения проблем граждан в повседневной жизни.

Сретинский В. В.
«22» августа 2021 г.

Справка с места работы

Настоящая характеристика дана Сретинскому Владимиру Викторовичу, проходившей практику в ГКУ «Центр социальной поддержки Сахалинской области».

Во время прохождения практики Сретинский Владимир Викторович успешно закрепила теоретические знания.

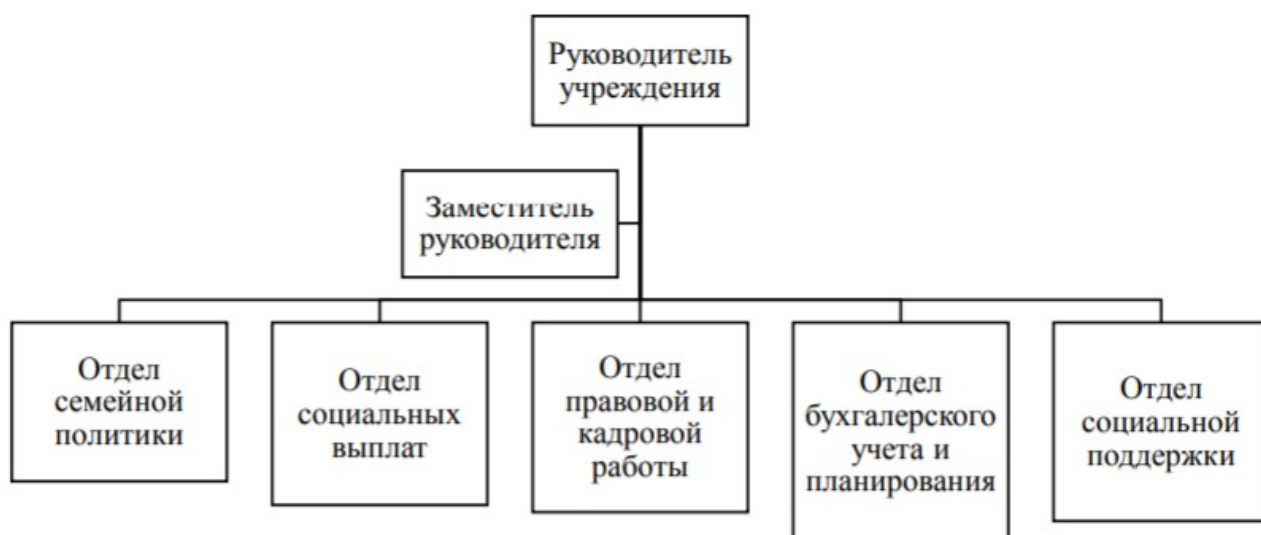
Со всей порученной работой Сретинский Владимир Викторович справился на отлично. Будучи еще практикантом, он уже зарекомендовала себя в коллективе как работник высокой квалификации и грамотный специалист.

Считаю целесообразным также отметить ее пунктуальность и ответственность в выполнении порученной работы, а также такие качества, как эрудированность, инициативность и творческую активность.

_____/Терехова Н. С./

23.08.2021

ПРИЛОЖЕНИЕ 1



Структура ГКУ «Центр социальной поддержки Сахалинской области»

ПРИЛОЖЕНИЕ 2

Заклучить социальный контракт могут проживающие в Сахалинской области малоимущие семьи и малоимущие одиноко проживающие граждане, которые желают самостоятельно преодолеть сложившуюся в семье трудную жизненную ситуацию.

На какой срок заключается социальный контракт?

Социальный контракт заключается от трех месяцев до одного года, исходя из содержания программы социальной адаптации.

На что можно рассчитывать при заключении социального контракта?

По мероприятию «поиск работы», предусмотрены следующие выплаты:

— в течение первого месяца с даты заключения социального контракта заявителю предоставляется выплата в размере величины прожиточного минимума трудоспособного населения за II квартал года, предшествующего году заключения социального контракта (далее — ПМ). ПМ за 2 квартал 2020 года установлен постановлением Правительства Сахалинской области от 13.08.2020 № 378 в размере 16 932,0 рублей.

— при прохождении профессионального обучения или получения дополнительного профессионального образования (не более 3 месяцев) заявителю производится оплата за обучение в размере до 30 000 рублей и ежемесячная денежная выплата в размере 8466,0 рублей (половины ПМ).

— далее в течении 3-х месяцев с даты подтверждения факта трудоустройства гражданина ежемесячная выплата составит 16 932,0 рублей.

При прохождении гражданином стажировки, по результатам которой заключен трудовой договор, возмещение расходов работодателю осуществляется за один месяц в размере МРОТ или 16 932,0 рублей.

Последующие мероприятия граждан не финансируются.

По мероприятию «Осуществление индивидуальной предпринимательской деятельности»:

— расчет выплаты производится в соответствии с Постановлением № 154 от 09.04.2014 года и не может превышать 240 000 рублей, дополнительно при необходимости оплачивается обучение до 30 000 рублей.

По мероприятию «иные мероприятия, направленные на преодоление трудной жизненной ситуации»:

Ежемесячный размер выплаты составляет- 16 932,0 рублей.

Порядок заключения и действия социального контракта.

Для заключения социального контракта гражданину необходимо:

— обратиться в ГКУ «Центр социальной поддержки Сахалинской области» с заявлением и необходимым пакетом документов;

— определить направление деятельности, на которую заявитель желает направить денежные средства, предоставляемые в рамках оказания государственной социальной помощи;

- совместно с сотрудником Центра составить программу социальной адаптации, наметить план мероприятий, включающих в себя виды, объем и порядок реализации этих мероприятий, например, таких как, приобретение необходимого оборудования для открытия личного дела (холодильное оборудование, хлебопекарная печь, швейная машина, парикмахерское кресло, прохождение курсов повышения квалификации и т.д.);
- ежемесячно предоставлять в Центр отчет о расходовании средств и выполнении мероприятий программы социальной адаптации.

ПРИЛОЖЕНИЕ 3

**ГОСУДАРСТВЕННОЕ КАЗЕННОЕ УЧРЕЖДЕНИЕ
“ЦЕНТР СОЦИАЛЬНОЙ ПОДДЕРЖКИ
САХАЛИНСКОЙ ОБЛАСТИ”**

П Р И К А З

от «20» июня 2021 года

№ 48

г. Южно-Сахалинск

**Об утверждении Положения о комиссии
по урегулированию конфликтов интересов в
Государственном казенном учреждении
«Центр социальной поддержки
Сахалинской области»**

В целях решения вопросов по урегулированию конфликтов интересов в Государственном казенном учреждении «Центр социальной поддержки Сахалинской области»,

П Р И К А З Ы В А Ю:

1. Утвердить Положение о комиссии по урегулированию конфликтов интересов в Государственном казенном учреждении «Центр социальной поддержки Сахалинской области» (прилагается).
2. Отделу правовой и кадровой работы довести указанное Положение до сведения сотрудников Государственного казенного учреждения «Центр социальной поддержки Сахалинской области».
3. Контроль за исполнением настоящего приказа возложить на заместителя руководителя МАКАРОВУ А.А.

Руководитель учреждения



Я.А. Захарова

ПРИЛОЖЕНИЕ 4

Какие льготы положены матери-одиночке при поступлении ребенка в детский сад в г.Холмске?

Установление размера, взимание и использование оплаты за содержание детей в муниципальных дошкольных образовательных учреждениях муниципального образования «Холмский городской округ» регламентируется порядком утвержденного постановлением администрации муниципального образования «Холмский городской округ» №54 от 24.01.2014года.

Рекомендуем по компетентности Вашего вопроса обратиться в управление образования администрации муниципального образования «Холмский городской округ» расположенного по адресу: Сахалинская область г.Холмск ул. Советская, д.80.

К компетентности ГКУ ЦСПСО относится реализация Закона Сахалинской области от 27.12.2011 №144-ЗО «О ежемесячной социальной выплате одиноким матерям, имеющих детей, не посещающих дошкольные образовательные организации, в Сахалинской области». Право на ежемесячную выплату имеют одинокие матери имеющие гражданство Российской Федерации, проживающие на территории Сахалинской области.

Социальная выплата предоставляется одиноким матерям, имеющим одного ребенка или более детей в возрасте от полутора лет до шести лет шести месяцев, не посещающих дошкольные образовательные организации в связи с отсутствием в них свободных мест, отсутствием в населенном пункте дошкольных образовательных организаций либо по медицинским показаниям (далее — ребенок (дети), не посещающий (не посещающие) дошкольную образовательную организацию), семьи которых по независящим от них причинам имеют среднедушевой доход ниже величины прожиточного минимума, определенной в соответствии с Законом Сахалинской области от 29 июня 2011 года N 56-ЗО «О порядке определения величины прожиточного минимума малоимущей семьи или малоимущего одиноко проживающего гражданина в Сахалинской области».

ПРИЛОЖЕНИЕ 5

Государственное казенное учреждение

"Центр социальной поддержки Сахалинской области"

проживающей по адресу:

телефон (моб. или дом.)

СНИЛС:

З А Я В Л Е Н И Е № от

Я, Проживающая по адресу:

Вид документа, удостоверяющего личность _____, серия ____ номер _____ выдан _____,

прошу предоставить единовременную выплату на погашение остатка основного долга по договорам займа на приобретение (строительство) жилого помещения в Сахалинской области в размере _____,

Опись документов, прилагаемых к заявлению

№ пп	Наименование документа	Количество (шт.)
1	Копия паспорта заявителя и его супруги (супруга) с отметкой о регистрации по месту жительства на территории Сахалинской области иди документ, подтверждающий регистрацию по месту пребывания на территории Сахалинской области	
2	Копии свидетельств о рождении на каждого ребенка	
3	Справка из органов ЗАГС об основании внесения в свидетельство о рождении сведений об отце ребенка, в случае если запись об отце в свидетельстве о рождении произведена в _____	
4	Документы, подтверждающие, что второй родитель умер либо признан судом безвестно отсутствующим (умершим), либо лишен родительских прав (для одиноких родителей)	
5	Документ, подтверждающий совместное проживание на территории Сахалинской области детей с заявителем	
6	Копия договора займа с организацией, предоставляющей целевые займы на приобретение (строительство) жилого помещения	
7	Банковские реквизиты организации, предоставляющей целевые займы на приобретение (строительство) жилого помещения	

Уведомление о принятом решении прошу направить:

1) Через почтовое отделение _____

2) СМС-сообщением на номер _____